

CARATTERISTICHE DELLE FOTO PER IL RILASCIO DELLA CARTA ESERCITO/CARTA AMICI DELL'ESERCITO

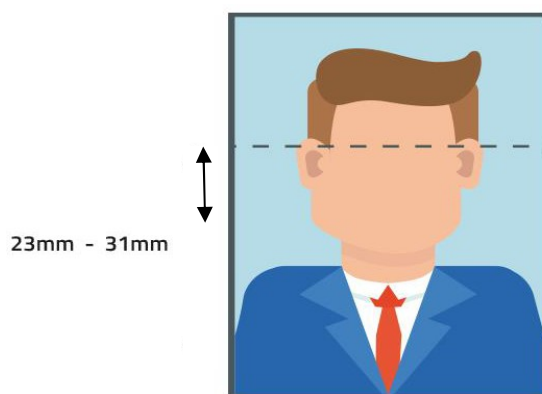
CARATTERISTICHE GENERALI

Di seguito sono riportate alcune indicazioni e regole da rispettare affinché la foto sia considerata valida per il rilascio della Carta Esercito\Carta Amici dell'Esercito.

Le foto del richiedente e relativi familiari (indispensabili per l'emissione delle Carte) devono:

- essere inviate, in formato JPG con una definizione immagine di almeno 400 dpi e dimensione del *file* massima di 500kb, all'indirizzo carta@esercito.difesa.it;
- mostrare soltanto la persona ritratta (senza schienale, giocattoli o altre persone visibili) mentre guarda l'obiettivo con un'espressione neutra e la bocca chiusa;
- ritrarre per intero il volto non ruotato del soggetto (devono essere visibili entrambi i lobi).
- essere recenti, non devono cioè essere state scattate più di sei mesi prima.

Le foto non devono essere piegate, spillate, presentare scritte o, in generale, essere danneggiate, ritoccate/colorate o manomessa in alcun modo. L'altezza deve essere tale da assicurare che il volto sia contenuto interamente nell'immagine e centrato in modo che l'altezza degli occhi, rispetto la base del riquadro stesso, sia compresa fra un valore massimo di 31 mm e un valore minimo di 23 mm.



ESEMPI DI FOTO CORRETTE

Per evitare errori e fraintendimenti riteniamo utile lasciare una serie di esempi che mostrano come dovrebbero essere le foto.

1. INQUADRATURA E POSA

Lo sfondo deve essere uniforme di **preferenza bianco**, in modo da aumentare il contrasto tra lo sfondo e il volto.

La foto non deve essere piegata, spillata, presentare scritte o, in generale, essere manomessa o danneggiata.



Deve mostrare interamente la testa e la sommità delle spalle, in modo che l'altezza del volto occupi tra il 70% e l'80% dell'altezza della foto.



Deve riportare solo il soggetto. Non sono ammessi altri oggetti e altri soggetti.



Il viso non deve essere inclinato né lateralmente né verticalmente e non sono ammesse posizioni artistiche (cioè, viso girato, spalle alzate, etc..). Inoltre il viso deve essere ripreso frontalmente e lo sguardo deve essere rivolto verso l'obiettivo.



La testa deve essere centrata verticalmente.



L'espressione deve essere neutra ed il soggetto deve avere la bocca chiusa e gli occhi ben visibili ed aperti.



Occhi chiusi



SI

2. MESSA A FUOCO, COLORI, LUMINOSITÀ E CONTRASTO

La foto deve essere a fuoco e il volto chiaramente distinguibile.



Sfocata

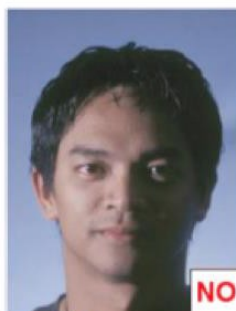


SI

Non devono essere presenti ombre sul viso o sullo sfondo.



Ombra sulla sfondo



Ombra sul viso



SI

Non devono essere presenti effetti di sovraesposizione/o sottoesposizione.



Troppo scura



Troppo chiara



SI

La profondità di campo deve essere tale da mostrare chiaramente sia la parte frontale del viso (dalla fronte al mento) sia entrambi i lati del volto (da orecchio ad orecchio). Non sono ammesse foto che presentino effetti dovuti a flash o ad altre fonti di illuminazione. Inoltre, la foto deve avere un contrasto e una luminosità appropriate in modo che siano ben definite le caratteristiche del viso con una risoluzione ottimale dei lineamenti.



Occhi rossi



Riflesso del flash



La foto deve essere a colori, e questi devono essere naturali. Non sono ammesse foto con colorazioni diverse da quelle reali e lo sfondo deve essere uniformemente illuminato.



Colore innaturale



3. ORNAMENTI, OCCHIALI E COPERTURE

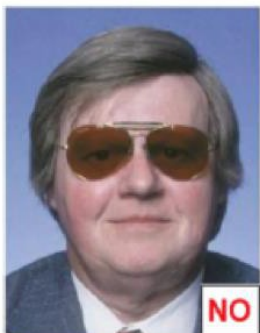
Gli occhi non devono essere coperti da capelli.



Occhi coperti da capelli



Non sono ammessi occhiali con lenti colorate. Le lenti devono essere trasparenti in modo che gli occhi siano ben visibili.



Lenti scure



Riflesso sulle lenti



Non sono ammessi copricapo a meno di motivi religiosi, culturali o medici. In ogni caso il volto deve essere mostrato chiaramente.



Indossa il cappello



Indossa il berretto



Faccia coperta



Parte del viso coperta

